

# 耕地面積의 推計와 分析(1911—1971)

鄭 英 一\*

.....〈目 次〉.....

- I. 序
- II. 耕地面積의 推計
  - 1. 耕地에 관한 統計資料
  - 2. 推計의 原則과 節次
    - 1) 基礎資料와 對象期間
    - 2) 推計方法의 概要
    - 3) 推計의 節次
  - 3. 推計結果의 要約
- III. 若干의 分析
  - 1. 耕地面積의 時期別 變動과 畝率의 推移
  - 2. 農家 1戶當 耕地面積의 變動
- IV. 結語

## I. 序

長期에 걸친 經濟成長過程의 研究에 있어서는 分析對象에 관련되는 主要한 經濟變數들의 時系列資料를 蒐集 整備하여 그 妥當性을 吟味하며 그것들간의 相互關聯을 體系의으로 理解하려는 接近方法이 널리 採用된다. 특히 近代經濟成長의 進展속에서 主要한 意味를 지니는 物的生産을 擔當하는 農業部門에 關係서는 그 產出 投入 및 價格등에 관한 資料의 長期系列을 整備하여 國民經濟計算의 理論構造아래서 그 成長을 分析하는 많은 研究가 各國에서 이루어지고 있다.

本稿에서는 韓國農業의 近代에 있어서의 成長 發展에 대해 數量的으로 接近해 보려는 試圖의 一環으로써 農業生産要素 가운데서 耕地面積의 變動을 1911年에서 1971年에 걸쳐 統計的으로 吟味 分析해 보고자 한다.

農家가 所有 經營하는 土地로서는 田畝등의 耕地外에도 草地(牧草·放牧地)등 耕地以外的 農用地와 山林을 들 수 있다. 그러나 草地와 山林에 關係서는 利用可能한 時系列資料가 극히 制約되어있으며 食糧作物爲主의 우리나라 農業生産에 있어 二次的인 重要性밖에 지니고

\* 本研究所 研究員, 서울大學校社會科學大學 經濟學科 助教授

있지 못하다는 理由로 여기에서는 論議의 對象을 耕地에 局限한다. 또 分析對象期間을 1911年以後로 限定한 것도 關聯研究進展의 現段階에서 援用可能한 資料上的 制約에 주로 基因하며, 1910年頃을 고비로 分析對象인 農業生産의 體系에 있어 어떤 重要的 質的 轉換을 意識하기 때문인 것은 아니다.

本稿의 內容은 크게 보아 耕地面積의 推計와 推計結果의 分析의 둘로 나누어진다. 먼저 耕地面積의 推計에 있어서는 既存의 利用可能한 統計資料를 土臺로 하여 2次大戰以前(以下 戰前이라 함)과 2次大戰以後(以下 戰後라 함)의 畚田別 道別 耕地面積을 連續的으로 推計한다. 이 1段階 作業을 土臺로 하여 全國을 南部 7道와 北部 6道로 大分하여 南部地帶와 北部地帶간의 耕地面積變動의 類型의 差異에 接近한다.<sup>1)</sup> 다음으로 耕地面積推計結果의 分析에 있어서는 戰前과 戰後의 時期別 耕地面積의 增減率 및 畚率의 變動을 살펴보며 農家戶當 耕地面積의 變動을 吟味한다.

이와 關聯되는 問題로서는 農家階層別 耕地面積의 變動, 耕地의 自小作別 構成, 畚의 1, 2 毛作別 構成 그리고 나아가서는 民族別 耕地保有의 構成등이 들어질 수 있다. 그러나 이들 問題는 一旦 次後의 課題로 미루기로 하고, 여기서의 課題는 우선 耕地 Stock의 總量 및 그 地域構成만에 限定한다.

## II. 耕地面積의 推計

### 1. 耕地에 관한 統計資料

우리나라에 있어 耕地面積에 관한 統計가 全國的으로 調査 發表되기 시작한 것은 1909年 10월에 舊韓國政府의 農商務部가 前年 6월에 漢城府尹 및 各道觀察使에게 내린 農業統計에 관한 訓令을 補完하면서 農業統計調査樣式속에 耕地面積의 調査項目이 追加된데서 비롯한다고 할 수 있다.<sup>2)</sup> 이 調査의 結果가 「第 4 次 朝鮮總督府統計年報」(1911, 明治44年)에서부터 每年 收錄되어있음을 본다.

물론 그 以前에도 耕地에 관한 重要的 資料로서는 量案을 들 수 있다. 量案은 오늘날의

- 1) 여기서 南部 7道라 함은 京畿, 忠北, 忠南, 全北, 全南, 慶北, 慶南을 뜻하며, 北部 6道라 함은 黃海, 平南, 平北, 江原, 咸南, 咸北을 가리킨다. 이 區分은 戰後의 韓國의 統治權이 미치는 地域區分과는 正確히 一致하지는 않지만, 戰前의 韓國農業의 展開를 理解함에 있어 田畝優位の 差異나 經營의 集約度 또는 耕地의 外延의 擴大類型의 差異등을 把握함에 있어 有用성이 매우 높은 區分으로 될 수 있다.
- 2) 1908年 6月 農商務部의 農業統計에 관한 訓令에서는 調査項目이 農業戶口, 米·麥·大豆의 作付面積 및 收量, 牛馬頭數, 養蠶戶數, 桑田面積 등 少數에 거치고 調査樣式도 간단했으나, 1909年 10月의 補完指示에서 項目도 農業者, 耕地面積, 米, 麥, 大豆, 雜穀, 特用作物, 蠶業, 家畜, 牛乳, 家畜市場, 物價 및 賃錢 등으로 大幅 增加하고 農業統計의 體系도 確立되었다. 朝鮮農會, 『朝鮮農業發達史』(政策篇), pp. 128 ff.

土地臺帳에 해당하는 것으로서 土地測定(量田)때 만든 地番·地目·地形·量尺·面積·四標·等級·地主등을 租稅徵收의 對象이 되지 않는 土地는 모두 除外될 뿐 아니라, 20年마다 실시하도록 규정되어있었던 量田도 그대로 行해지지 않았으며 李朝時 數次의 量田의 結果에 따르던 隱結의 增加로 太宗 4年에 92萬餘結, 宣朝 24年 151萬餘結이었던 것이 1910年末의 調査結果 겨우 99萬餘結에 불과하였다.<sup>3)</sup> 그러므로 徵稅對象面積의 把握을 위해서는 量案이 直接的인 重要性을 지닌 資料로 될 수 있겠으나 耕地의 總量과 變動을 分析하기 위해서는 많은 問題點이 앞서 解明되어야 할 것이다.

戰前의 耕地面積에 관해서는 앞서 본바 1909年以來의 地方別 畝田別 耕地面積統計가 利用可能하다. 그러나 時系列資料의 吟味로부터 判斷하는 限, 初期의 耕地統計는 그 包括範圍도 좁았으며 數値의 精度도 비교적 낮았으나 後期로 가까워지면서 區分이나 內容이 점차 갖추어져 나온 것을 보게 된다. 즉 1909~13年間은 畝田別 地方別 耕地面積을 찾아볼 수 있을 뿐이나, 1914年以來로는 畝의 1,2毛作別 및 畝田의 自小作別 區分을 찾아볼 수 있다. 또 1918年에 와서는 全國의 火田見積面積이 掲載되어있으며 1929年以來로는 火田見積面積의 道別 構成이 나타나있다. 한편 1919年에 와서는 土地臺帳未登錄見積面積의 畝田別 全國總計가 記記되기 시작하며 1933~12年間에는 위의 土地臺帳未登錄見積面積의 道別統計가 收錄되어있다.

이렇게 볼 때 戰前의 耕地面積은 統計區分方式에 따라 볼 때 土地臺帳登錄耕地(以下 登錄地로 略稱함) 土地臺帳未登錄耕地(以下 未登錄地로 略稱함) 및 火田의 三者로 構成된다. 그런데 이들 耕地의 統計上의 區分은 어떠한, 農業生産의 基礎로서의 經濟的 性格에 있어서는 (土地生産力에 약간의 格差는 있을 수 있을지라도) 아무런 差異가 있을 수 없다. 따라서 未登錄地 및 火田에 관한 統計가 얻어지지 못하는 初期에 관해서는 이들 兩者의 規模에 관해서 어떤 種類의 推定이 加해져야 할 것이다.<sup>4)</sup>

3) 朝鮮農會, 同書(發達篇), pp. 89 ff

4) 部分的으로 調査方式이나 項目의 變更은 있었지만, 基本的으로는 戰前부터 年例의으로 實施되어 왔던 「農林基本統計調査」를 繼承하고 있는 「農業基本統計調査」에 따르면 耕地, 登錄地 및 未登錄地의 定義는 각각 다음과 같다.

耕地·農作物을 栽培할 目的으로 人爲의 努力을 가한 土地(田畝)로서 여기에 該當되는 아래의 面積을 包含한다. ① 專用의 幅 1m미만 小農道·水路·둑디·揚排水施設等에 사용된 面積 ② 10坪미만의 土砂石集積所·岩石·電柱등의 占有面積 ③ 畦畔.

登錄地 地籍法 및 同法施行令의 定하는 바에 따라 土地臺帳·土地原簿에 登錄된 土地로서 地目이 田·畝으로 表示된 實際의 耕地 軍用施設 기타의 公共施設등에 收用된 田畝으로서 그 形態는 유지하고 있어도 實際 農作物을 植付하지 못한 面積은 除外.

未登錄地: 登錄地로서의 法的 節次를 畢하지 않은 田畝으로서 農作物耕作에 利用되는 다음과 같은 土地, ① 新規로 開墾 干拓하여 農作物을 實際 栽培하는 田畝 ② 土地臺帳·土地原簿·林野臺帳·林野原簿 기타 公簿에 田畝以外의 地目으로 登錄된 土地로 實際 農作物栽培에 利用되는 10坪以上の 耕地.

戰前에 관해 또 하나의 커다란 問題는 1918년에 와서 土地調査事業이 完了되기 이전의 期間에 관한 統計의 取扱이다. 總督府統計에 따르면 全國의 耕地面積(火田除外)은 1909년의 230萬2千町步 1911년의 272萬7千町步에서 1918년의 434萬2千町步로 急激히 增加한 것으로 되어있다. 이에 관해서는 「朝鮮總督府統計年報」에도 記되어 있는 바와 같이<sup>5)</sup> 調査自體의 比較的 精確化에 따른 結果와 耕地의 實際에 있어서의 擴大에 따른 結果로 나누어 볼 수 있다. 그런데 1918年以前의 時期에 있어서는 1920年代에 들어서 시작되었던 產米增殖計劃에서 보는 바와 같은 人規模의 耕地擴大政策이 積極的으로 實施된 事實도 없으며 日人들의 土地取得도 主로 既耕地의 獲得에 注力되었으므로 이 期間의 耕地面積急增의 대부분은 土地調査事業의 進行에 따른 逐年修正에 基因하는 것으로 보아 適切한 推定作業을 必要로 한다.

한편 戰後에 와서는 政府樹立에 뒤이어 1949년부터 全國에 걸친 地方別 田畝別 耕地面積 統計가 「農業基本統計調査」를 통해 集計 發表되어있다. 다만 6·25가 發勃한 다음해인 1951년에 관해서는 畝田別面積의 全國總計가 收錄되어 있을 뿐이며, 두번째로 「農業센서스」가 實施된 年度인 1970년에 관해서는 센서스方式에 의한 耕地面積統計值가 發表되고 있을 뿐이다. 따라서 戰後에 관해서는 1948年以前을 別途로 한다면, 1951年의 地方別 面積과 1970년에 관해서 어떤 推定을 加할 必要가 생긴다.

위에서 살펴본 바에 따르면 戰前 戰後를 통하여 우리나라의 耕地에 관한 統計는 所有關係如何에 不拘하고 어떤 地域에 所在하는 耕地 그 自體를 調査對象으로 하는 이른바 屬地主義方式에 依存해 왔으며, 耕地의 利用主體에 主眼을 두어 調査하는 屬人主義方式의 센서스調査는 1960年과 1970年의 두차례의 結果를 찾아볼 수 있을 뿐이다. 따라서 最近의 이 두 年度에 관해서만 利用可能한 屬人主義統計를 써서 長期間의 系列을 相互체크한다는 것은 不可能하므로, 推計의 基礎資料로서는 屬地主義統計에만 依存할 수 밖에 없다. 다만 여기서 한가지 指摘해 두어야 할 것은 위의 두 方式 가운데 一般的으로는 聽取調査의 형태를 취하는 屬人主義方式이 農家의 申告漏落이나 利害關係(税金·俱出等)에 따른 過少申告의 傾向이 커다란 影響을 미쳐 對地(現地)調査인 屬地主義方式에 비하여 상당히 낮은 水準을 나타내는 경우가 많다는 점이다.<sup>6)</sup>

## 2. 推計의 原則과 節次

### 1) 基礎資料와 對象期間

戰前과 戰後의 長期間에 걸친 畝田別 耕地面積 Stock의 變動을 把握하려는 本推計의 方

5) 「朝鮮總督府統計年報」(明治44年度), p.128 參照.

式은 주로 可用統計資料의 存在樣式에 크게 左右될 수 밖에 없다. 위에서도 言及한 바와 같이 推計의 基礎資料로서는 戰前부터 調查公布되어온 屬地主義方式에 의한 「農業基本統計 調查」系列을 採用하여 同調查의 田畝別 道別 面積을 登錄地 未登錄地 火田에 關係 各各 數字의 連續性에 關係 吟味하고 統計의 包括範圍가 擴大됨에 따른 適切한 推定을 行하면서 各道別 田畝別 耕地面積의 累年系列을 推計해 나가는 順序를 取하기로 한다.

推計對象期間은 具體的으로는 1911~42年間과 1949~71年間으로서, 戰前期에 關係서는 全韓國地域을 戰後期에 關係서는 韓國의 統治權이 미치는 南韓地域을 對象으로 한다. 1943~48年間은 日帝未과 政府樹立以前의 混亂期로서 同調查方式 또는 其他調查에 따른 全國的 統計가 利用不可能하며 現段階로서는 耕地面積의 變動傾向을 把握하는데 充分할 만큼의 間接的 資料를 가지고 있지도 못하므로 現在로서는 推計對象期間으로부터 除外할 수 밖에 없다. 또 1909~10년의 兩년에 關係서는 「統監府統計年報」에 基礎統計는 收錄되어있으나 漢城府와 咸北道의 一部地域에 對한 調查가 빠져있을 뿐 아니라 1911年以後의 値와 對比할 때 顯著한 斷層이 發見되는 등 디 吟味되어야할 點이 많아 本推計에서는 論外로 하기로 한다.

2) 推計方法의 概要

推計에 앞서 明白히 되어야할 것은 時期에 따른 定義의 差異를 檢討하는 일이다. 이러한 作業이 매우 所望스러운 일이지만 全期間에 걸친 調查方法의 推移를 하나 하나 追跡 解明하는 것은 資料事情上 事實上 不可能하며, 여기서 쓰이는 基礎統計數値는 基本的으로는 屬地主義方式에 따른 一貫性있는 系列이므로 定義變更에 따른 混亂은 그리 크지 않을 것으로 判斷된다.

同一한 調查方式에 立脚한 耕地面積統計는 그 性質上 年年의 數値에 큰 斷層이 있을 수 없다. 따라서 얻어지는 數値의 連續性을 基礎로 하여 多分히 機械的인 修正을 加한다. 또 推計結果의 精度를 높이기 위해 基礎資料로서는 全國値를 取하지 않고 各道別 田畝別 數値를 取하여 可能한 期間에 關係 連續된 田畝別 耕地面積을 구하고 數値가 얻어지지 못하는 年度에 關係서는 各各 適切한 方法을 써서 補完하여 道別 및 全國의 田畝別 面積의 總計를

6) 예컨대 1970年農業센서스報告書에 나타난 全國의 耕地面積統計는 本推計에서 얻은 農業基本調查 統計에 基礎한 推計値의 92.4%에 불과하며, 그중 畓은 93.8% 田은 90.8%를 각각 보이고 있다.  
센서스統計와 農業基本調查統計의 比較(1970)

	畓	田	耕地
	百町	百町	百町
센서스統計(A)	12,047	9,312	21,359
農業基本調查統計推計値(B)	12,846	10,258	23,104
A/B(%)	93.8	90.8	92.4

資料·農水産部, 「農業센서스(1970)報告書」

구한다.

未登錄地 및 火田에 관한 統計가 戰前의 前半期에 關係 얼어질 수 없다는 資料上의 問題 點의에도, 登錄地 統計 數值의 連續性與否를 確認하기 위한 圖示의 結果 地域別로 若干의 時差는 있으나 1916~18年間に 뚜렷한 不連續斷層이 發見된다. 이 期間에 나타나는 斷層의 原因은 말할 것도 없이 當時 進行中이던 土地調査事業이 部分的으로 完了되어감에 따라 耕地面積統計上의 修正이 이루어진 때문이라고 볼 수 있다. 이러한 不連續點은 어떤 基準系列에 다른 것을 맞추어 上下移動을 시킴으로써 機械的인 修正을 加할 수 있는 바 여기서는 修正方法으로서는 定差式을 사용하였다.

이밖에 一般的으로 採用된 몇가지의 原系列의 修正·補完方法을 들면 다음과 같다. ① 若干의 年次의 資料가 빠져 있거나 異例의인 數值를 보이고 있지만 그 前後의 數值가 連續된 같은 趨勢에 있다고 判斷되는 경우에는 前後를 直線으로 連結補完한다. ② 初期에 있어 原系列의 活用이 不適切하거나 不可能한 경우는 그에 後續되는 數年間の 平均値 또는 定差에 의한 直線補外法을 사용한다. ③ 全國値만이 利用可能하고 道別 數值가 不明인 경우에는 그 前後 數年次의 各道別構成比를 適用하여 道別 數值를 推定한다.

### 3) 推計의 節次

推計의 內容은 크게 戰前期間과 戰後期間으로 나누어진다. 그런데 問題는 주로 戰前期間에 놓여있으며 戰後期間에 있어서는 1951年의 道別 田畝面積推定과 센서스年度인 1970年의 屬地主義統計系列에 基礎한 耕地面積의 推計만이 問題로 된다. 따라서 여기서는 주로 1911~1942年間の 戰前期에 관한 推計節次를 詳述하고 戰後에 관해서는 뒤에 간단히 言及하기로 한다.

#### ① 登錄地

1911年以來 推計對象으로 되는 戰前의 全期間에 關係 登錄地面積에 관한 道別 田畝別 資料가 利用可能하다. 이를 數值의 連續性을 검토해 볼 때 위에서 言及한 바와 같이 1916~18年間に 있어 規則的인 斷層이 發見된다. 그 밖의 全期間에 關係서는 修正을 要할 만큼의 不連續區間이나 異例的인 數值는 發見되지않고 있다. 따라서 問題는 1916~18年間の 斷層의 修正에 局限된다. 얻어지는 統計系列로부터 判斷할 때 土地調査事業이 一段落되고 土地台帳의 整備가 完了되어 이른바 耕地面積統計의 現實化가 이루어진 年度를 各道別로 나누어 보던 다음과 같다.

1916年：京畿，忠北，忠南，慶北，慶南，平南.

1917年：江原

1918年：全北，全南，黃海，平北，咸南，咸北.

以下 資料의 安定性, 合理性등의 考慮위에서 採擇된 道別 田畝別 推計節次를 列擧하긴 다음과 같다.

京畿畝：1916年以前全期間에 關係 1916~19年間の 年平均定差를 適用 補外함.

忠北畝：1916~19年間に 關係 1912~14年間 및 1916~18年間の 年平均定差를 適用補間하고 1914年以前全期間을 그 以後의 系列을 基準으로 上方移動시킴.

忠南畝：1913~16年間の 原系列을 1911~13年間の 年平均定差로 修正하고 1916年以前全期間을 1917年以後의 系列을 基準으로 上方移動시킴.

全北畝：1917~18年間을 1911~17年間の 年平均定差로, 1911년에 關係서는 1912~15年間の 年平均定差로 各各 修正하고, 1917年以前의 修正系列을 그 以後의 原系列에 接續시킴.

全南畝：1917~18年間을 1914~17年間の 年平均定差로 修正하고, 1917年以前의 修正系列을 그 以後의 原系列에 接續시킴.

慶北畝：1914~16年間을 1911~14年間の 年平均定差로 修正하고 1915年以前의 修正系列을 1916年以後의 原系列에 接續시킴.

慶南畝：1915~16年間 및 1911年은 1912~15年間の 年平均定差로 修正하고 1915年以前의 修正系列을 1916年以後의 原系列에 接續시킴.

黃海畝：1916~18年間을 1913~16年間の 年平均定差로 修正하고, 1917年以前의 修正系列을 1918年以後의 原系列에 接續시킴.

平南畝：1915~16年間을 1912~15年間の 年平均定差로 修正하고 1915年以前의 修正系列을 1916年以後의 原系列에 接續시킴.

平北畝：1917~18年間을 1911~17年間の 年平均定差로 修正, 1917年以前의 修正系列을 1918年以後의 原系列에 接續시킴.

江原畝：1916~17年間을 1913~16年間の 年平均定差로 修正, 1916年以前의 修正系列을 1917年以後의 原系列에 接續시킴.

咸南畝：1917~18年間을 1914~17年間の 年平均定差로 修正, 1917年以前의 修正系列을 1918年以後의 原系列에 接續시킴.

咸北畝：咸南畝과 同一한 方法임.

京畿田：1914~16年間을 1911~14年間の 年平均定差로 修正하고 1915年以前의 修正系列을 1916年以後의 原系列에 接續시킴.

忠北田：京畿田과 同一한 方法임.

忠南田：京畿田과 同一한 方法임.

全北田：全南畝과 同一한 方法임.

全南田：1917年以前全年次를 1918年水準으로 推定 補外함.

慶北田：慶北畝과 同一한 方法임.

慶南田：平南畝과 同一한 方法임.

黃海田：1916~18年間을 1913~16年間の 年平均定差로, 1911~12年間을 1912~13年間の 定差로 各各 修正하고 1917年以前의 修正系列을 1918年以後의 原系列에 接續시킴.

平南田：平南畝과 同一한 方法임.

平北田：1918年以前의 全期間에 關係 1918~20年間の 年平均定差로 修正補外함.

江原田：1917年以前의 全期間에 關係 1917~19年間の 年平均定差로 修正補外함.

咸南田：1917年以前의 全期間에 關係 1914~17年間の 年平均定差適用修正, 1917年以前의 修正系列에 1918年以後의 原系列에 接續시킴.

咸北田：咸南田과 同一한 方法임.

### ② 未登錄地

未登錄地에 內한 地方別 統計는 1933~42年間に 關係서 利用可能하며 1919~32年에 關係서는 田畝別 全國値만이 記記되어있다. 그런데 이들 未登錄地의 規模는 畝이 全國計 2~3萬町步의 水準에 있으며 田이 全國計 5萬町步內외의 水準에 있어 戰前全國의 畝面積 약 150萬町步나 田面積 약 300萬町步水準에 比할 때 2%未滿에 지나지 않은 微微한 比重을 차지하고 있을 뿐 아니라, 어떤 뚜렷한 趨勢의 增減傾向을 나타내기 보다는 거의 그 水準을 維持하여 왔음을 볼 수 있다.

따라서 1932年以前期間의 未登錄地에 關係서는 1933年의 水準을 適用推定한다는 상당히 大膽한 假定을 導入하였다. 즉 1911~32年間の 未登錄田畝의 面積은 1933年의 値인 田 560萬町步, 畝 216萬町步를 그대로 補外推計하며 그 地方別 構成도 1933年의 値를 取하기로 한다.

### ③ 火 田

火田에 關係한 基礎統計는 1918~28年間に 關係서는 全國値가, 1929~42年間은 道別 統計가 利用可能하다. 이에 따르면 全國의 火田面積은 1918年에서 27年頃까지는 약 15~16萬町步水準을 유지하다가 1931年에 20萬町步를 上廻한 후 30年代를 거치면서 急速한 擴大를 보여 1930年代의 末期에는 44萬町步에 이르고 있다. 그 地域別 構成을 보면 대부분이 北部 6道 특히 咸南 平北 江原에 集中하고 있으며 이 構成은 全期間을 통하여 마찬가지로 나타나고 있다. 1930年代에 접어들면서 나타나는 火田의 急增現象은 土地調査事業을 통해 定立된 戰前의 農民分解의 進展에 따른 下層農民의 土地 상실 및 社會經濟的 沒落과 時期를 같이하



는 것으로서 滿州地域移民등과의 關聯아래 보다 本格的인 研究課題를 제공해주는 것이라고 할 수 있다.

火田統計의 吟味를 통해볼 때 1918~28年間の 地方別 構成은 1929~31年平均의 道別 火田構成比를 適用 推定하며, 1911~17年間に 관해서는 1918~20年平均의 全國 및 道別 構成을 適用 補外推計하기로 한다.

#### ④ 戰後의 問題

戰後期間중 政府樹立에 이르는 混亂期로서 基礎統計가 缺如되어 있는 1945~48年間을 除外하면, 數値의 連續性을 吟味할 때 커다란 斷層이 發見되거나 別다른 不連續區間이 나타나지는 않는다. 다만 1962년에 있었던 行政區域改編으로 因해 釜山直轄市가 新設되고 약간의 市道間의 境界가 變更됨으로써 地方別 統計에는 斷層이 있으나, 全國値로 보는 限 別다른 問題가 發生되지는 않는다. 다만 發表되지 않은 1951年の 道別 田畝別 構成은 1950, 52 兩年平均의 道別 構成比를 適用 推定하였으며, 두번째로 農業신서스가 實施된 關係로 「農業基本統計調査」方式에 의한 耕地面積統計가 發表되지 않은 1970년에 관해서는 1968年以來의 耕地의 減少傾向이 1970年에도 持續된 것으로 보아 1969年과 1971年の 各道別 田畝別 面積의 平均値를 算出해 定差補間하는 方法을 취하였다.

### 3. 推計結果의 要約

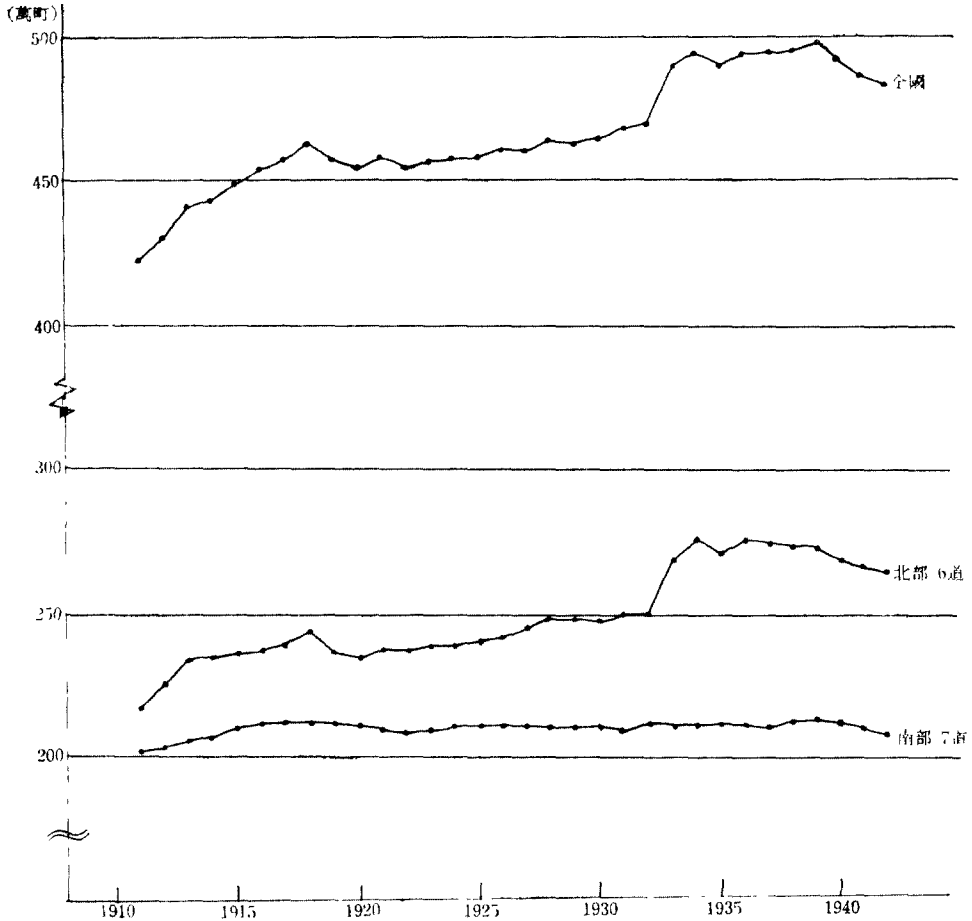
위의 節次에 따라 얻어진 全國 및 地方別 田畝別 耕地面積의 推計値는 <附表 1>~<附表 6>에서 보는 바와 같으며, 이를 全國値와 戰前의 南部 7道 北部 6道の 區分에 따라 圖示한 것이 <圖 2-1>~<圖 2-4>이다.

여기에 나타난 主要한 事實만을 몇가지 指摘한다면 다음과 같다.

먼저 戰前의 田畝를 합친 耕地面積은 1910年代初의 430萬町步線에서 1940年前後의 490萬町步線으로 약 30年간의 期間을 통해서 60萬町步規模의 擴大를 보았다. 이를 時期別로 보면 1910年代와 30年代의 中盤에 가장 急速한 增加를 찾아볼 수 있으며 그중에도 30年代의 增加가 가장 현저하다. 한편 地域別로는 南部보다도 北部의 寄與度가 壓倒的이었음을 알 수 있다.

田畝別로 볼 때 畝面積은 期間중 150萬町步線에서 약 180萬町步線으로 30萬町步 가까운 擴大를 보였으며 비교적 持續的인 增加趨勢를 全期間에 걸쳐 보이고 있다. 이를 時期別로 볼 때는 1925年以前의 前年期보다는 1925—40年の 後半期에 畝面積擴大가 한층 빠른 速度를 보이고 있다. 畝作農業經營의 經濟的 興件의 消長에도 불구하고 畝面積擴大가 비교적 빠른 速度로 全期間에 걸쳐 持續되어왔다는 事實은 韓國農業의 米作中心의 性格을 다시 한

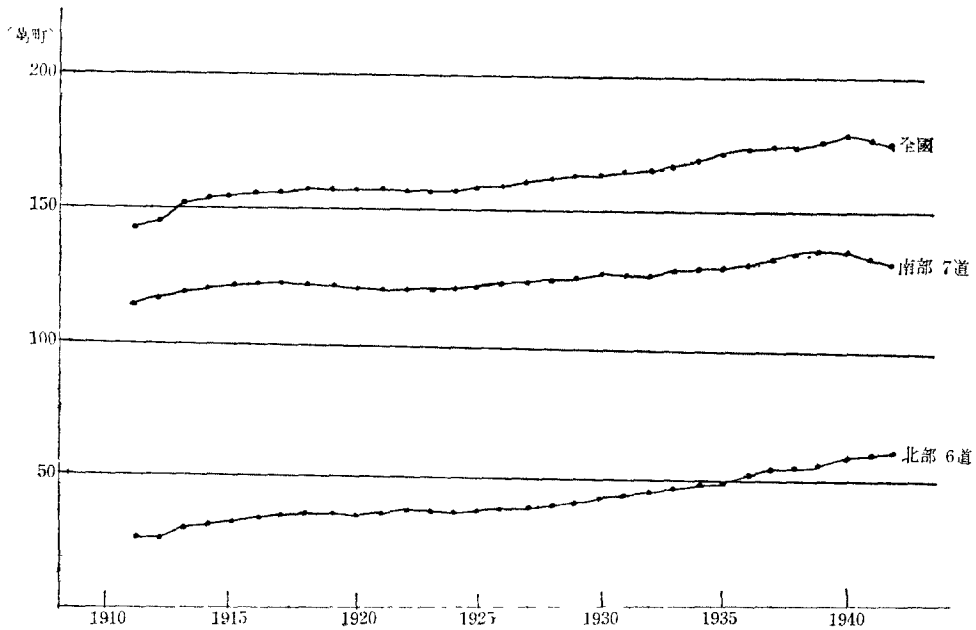
〈圖 2-1〉 戰前 耕地面積



번 確認하게 해주는 徵表로 볼 수 있다. 南北地域으로 나누어 볼 때 畝面積의 構成比는 2:1 정도의 비율로 南部가 優勢하였으며 增加速度에도 大差는 없으나 北部쪽이 약간 빠른 편이었음을 알 수 있다.

한편 田面積은 期間中 1910年代의 약 290萬町步線에서 320萬町步線으로 약 30萬町步規模의 擴大를 보였으며, 擴大가 가장 急速했던 時期는 30年代前半期이었으며 30年代後半期부터는 오히려 減少趨勢를 보이고 있다. 田面積의 擴大要因은 火田面積의 30年代初盤에 있어

〈圖 2-2〉 戰前 畝面積

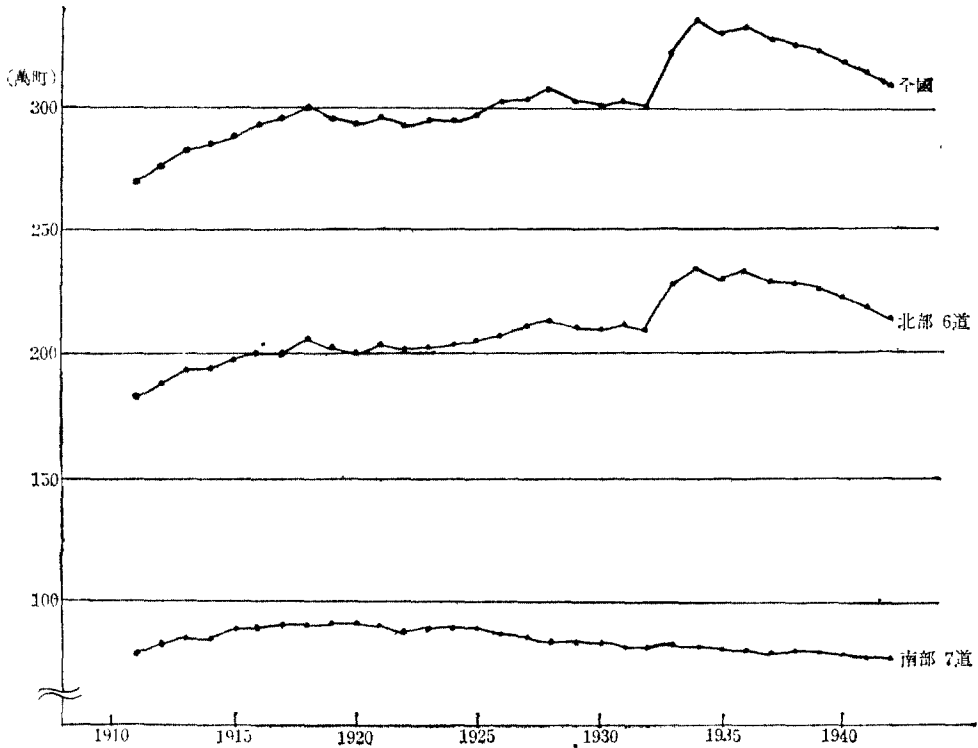


서의急增現象에 크게 基因한다. 그리고 田面積의 擴大速度는 畝에 비하면 相當히 緩慢한 편이라고 할 수 있다. 田面積의 構成을 南北地域으로 나누어 보면 全期間平均으로 보아 北部가 약 200萬町步 南部가 약 100萬町步規模로서 北部가 田作의 比重이 훨씬 높았음을 알 수 있다. 한편 田面積變動趨勢는 南北地域에서 매우 對照的이다. 卽 南部 7道の 田面積은 1920年代에 접어들면서 매우 完滿한 減少傾向을 그 以後의 全期間에 關係 持續적으로 나타내고 있다. 이에 反해 北部 6道の 그것은 30年代의 中盤에 이르기까지는 지속적인 增加趨勢를 보이고 있으며 增加速度는 30年代前半期에서 가장 높다. 이 時期의 北部地域의 田增加는 앞서 말한 바와 같이 火田擴大를 反映한다고 할 수 있다.

요컨대 戰前의 耕地面積은 地域別로 볼 때는 北部에서 빠른 速度로 增加했으며 比較的 生産力이 낮았던 火田擴大를 論外로 친다면 田의 畝으로의 轉換이 主流를 이루었다고 할 수 있다. 여기서 우리는 戰前의 韓國農業이 米作中心의 單作體系를 더욱 深化시키는 方向으로 展開되어 왔음을 再確認하게 된다.

한편 〈圖 2-4〉에서 보는 바와 같이 戰後期間에 있어서의 韓國의 耕地面積은 1950年代初盤의 200萬町步線에서 60年代後盤의 230萬町步臺로 약 30萬町步이상에 달하는 增加를 보이

〈圖 2-3〉 戰前 田面積



고 있다. 이를 田畝別로 나누어볼 때 畝는 同期間중 약 120萬町步에서 130萬町步線으로 약 10萬町步의 增加를 보이고 있으며, 田은 약 80萬町步에서 100萬町步臺로 20萬町步內외의 擴大를 보이고 있다. 時期別로 볼 때 1968년에 이르기까지는 田畝 모두 增加趨勢를 보여왔 으며 68年以後에 와서는 減少傾向으로 逆轉되고 있다. 이는 工業化와 都市化에 따르는 耕地의 非農業用土地利用이 急增된데에 基因하는 現象으로 볼 수 있다. 또 耕地擴大가 가장 急速했던 時期는 1963~67년에 이르는 60年代의 中盤期로서 이 時期에 耕地의 外延의 擴大를 促進하는 各種의 法制的 行政的 支援에 크게 힘입은 것 같다.

戰前의 南部 7道와 戰後의 韓國의 統治權이 미치는 領域과는 一致하지 않으므로 嚴密한 規模의 比較는 不可能하지만 戰前 戰後의 對象期間의 長이를 勘案할 때 戰後의 耕地面積擴大가 비교적 빠른 速度로 이루어져왔다고 할 수 있으며 特히 田面積의 擴大는 戰前과는 對照的인 現象이라고 하겠다. 다만 1968年이후의 田畝에서 共通적으로 보이는 耕地의 減少傾向은 戰前에 없었던 새로운 現象으로서 注目된다.

〈圖 2-4〉 戰後 耕地面積



### III. 若干의 分析

#### 1. 耕地面積의 時期別 變動과 畝率의 推移

〈表 3-1〉은 戰前의 耕地面積의 增減變動率을 田畝別 南北地域別로 5年 및 10年씩으로 區分해서 나타낸 것이다. 여기서 우리는 이미 〈圖 2-1〉~〈圖 2-3〉에서 본 變動類型을 한 층 뚜렷이 把握할 수 있게 된다. 먼저 畝面積은 戰前의 어느 地域을 莫論하고 계속 增加해 왔으며 全期間에 걸쳐 北部 6道地域에 있어 훨씬 빠른 增加率을 記錄하였다. 그리고 時期

〈表 3-1〉

戰前 時期別 耕地面積 增減率

單位 %

	畝			田			耕 地		
	全 國	南部 7道	北部 6道	全 國	南部 7道	北部 6道	全 國	南部 7道	北部 6道
1911-15	5.8	4.0	11.7	4.9	4.8	4.9	5.2	4.3	6.0
1915-20	1.4	0.7	3.7	0.6	0.8	0.4	0.9	0.7	1.0
1920-25	1.3	0.6	3.2	1.1	△0.7	1.9	1.1	0.0	2.1
1925-30	3.4	2.1	7.0	0.5	△2.6	1.9	1.5	0.0	2.8
1930-35	3.9	1.9	9.2	6.9	△0.2	10.1	5.8	1.0	9.9
1935-40	4.0	2.2	8.3	△1.6	△1.8	△1.5	0.3	0.4	0.2
1911-20	7.3	4.6	15.8	5.5	5.6	5.4	6.1	5.1	7.0
1920-30	4.7	2.7	10.4	1.5	△3.3	3.9	2.6	0.0	5.0
1930-40	8.0	4.2	18.3	5.2	△2.1	8.4	6.2	1.4	10.2

別로 볼 때는 1910年代의 後半期와 1920年代의 前半期에 있어 畚擴大가 가장 不振했으며 그밖의 時期에 있어서는 年平均 1%에 가까운 速度의 增加를 보여왔다.

한편 田은 畚과는 다른 變動類型을 보여준다. 즉 1930年代前半期에 있어서의 北部 6道에서 나타난 火田의 急增現象을 且置한다면 田의 增加趨勢는 이미 1910年代의 後半期부터 크게 鈍化되기 시작하였으며 1920年代以後에 와서는 南部地域에서는 이미 微微한 速度이나 減少趨勢로 逆轉되고 있으며 北部地域에서도 거의 不變한 水準을 유지하리만큼 增加가 微微하다가 30年代後半에 들어서부터는 南部와 비슷한 速度로 줄어들게 되었다. 그결과 全國의 田面積增加率도 1910年代前半期와 30年代前半의 年率 약 1%의 水準을 제외하고는 거의 現水準을 持續하는데 그쳤다.

이와 같은 田畚面積變動건과의 合成으로 나타난 耕地面積總計를 보면 1910年代前半期 및 30年代前半期은 年率 약 1%內외의 擴大를 보였으나 그밖의 全時期의 耕地面積擴大는 매우 微微한 것에 지나지 못하였다. 이를 地域別로 나누어보면 어느 時期에 있어서도 南部보다는 北部에 있어 耕地擴大의 速度가 빠른 一般의 現象을 찾아볼 수 있는 바, 이는 그 以前 時期부터 南部地域의 產業이 北部에 비해 한층 集約化되어있어 耕地의 外延的 擴大의 餘地가 비교적 작았던 事情을 反映하는 것으로 볼 수 있다.

그러나 여기서 抽出되는 가장 重要한 現象은 戰前의 耕地面積變動의 支配的인 類型은 어느 時期 어느 地域을 동해서나 “田의 畚으로의 轉換”에 있었으며 이것이 戰前 韓國農業의 稻作中心의 性格을 端的으로 나타내어 준다는 점이다.

戰後의 韓國에 있어서의 耕地變動을 要約한 것이 <表3-2>이다. 分析對象이 20년에 不過한 短期間이므로 趨勢의인 把握에는 制約이 있으나 대체로 보아 60年代後半期에서 보는 畚面積의 減少이외에는 田畚모두가 增加傾向을 보여왔다. 다만 1950年代前半期은 戰時와 戰災復舊期라는 特殊事情을 勘案해서 且置할 때 1950年代後半期에 매우 低調했던 耕地擴大가 60年代前半期에 와서는 年率 약 2%(그중 畚 약 1%, 田 약 3%)의 急速한 擴大를 지속했

<表 3-2> 戰後 時期別 耕地面積 增加率 單位：%

	畚	田	耕地
1950—55	3.4	0.3	2.1
1955—60	1.6	1.4	1.5
1960—65	6.6	18.5	11.4
1965—70	△0.9	4.9	1.5
1950—60	5.0	1.6	3.6
1960—70	5.6	24.3	13.2

으나 60年代後半期에 접어들면서 다시 低調해져 68年以後에 와서는 <圖 2-4>에서 보는 바와 같이 田畝 모두 減少趨勢로 逆轉된 것이다. 最近의 耕地面積減少는 農業生産力擴充이라는 國民經濟的 要請에도 不拘하고 非農業用 土地需要增加에 따라 農耕地의 宅地 工場敷地 道路建設用地 등으로의 轉用이 大規模의으로 일어나는데에 基因하는 새로운 現象임은 再言을 要치않는 일이다. 다만 이러한 現象의 背後에는 國土의 効率의인 利用을 위한 用途特定化에 관한 政策문제와 아울러 農業經營의 相對的 收益性이라는 經濟論理의 問題가 伏在하고 있는 것이다. 따라서 後者의 視角에 선 補完策이 뒤따라야만 用途가 特定化된 農地利用度를 높여 土地不足을 緩和한다는 基本的인 目標에 接近해 갈 수 있을 것이다.

요컨대 戰後에 있어서는 60年代前半期에 活廢했던 耕地擴大가 後半期에 접어들면서 減少趨勢로 逆轉된 事實이 무엇보다도 特記할만한 점인 바, 國民經濟的 要請에 비추어 妥當한 對應策이 長期的인 眼目에서 摸索되어야 할 것이다.

<表 3-3>과 <表 3-4>는 戰前과 戰後期間의 畝率의 變動推移를 보인 것이다. 먼저 戰前의 畝率은 南部와 北部에 관해 水準의 差異가 매우 커서 南部地域에서는 耕地面積가운데 畝이 차지하는 比重이 55%內外인데 비해 北部地域의 그것은 15~20%에 불과하여 南部의 畝作中心의 性格과 北部의 田作中心의 性格을 뚜렷이 보여주고 있으며, 全國平均으로서의 畝의 比重은 약 35%前後에 불과하다.

<表 3-3> 戰前 畝率의 推移

	單位 %		
	全 國	南部7道	北部6道
1911	34.2	54.8	15.6
1915	34.4	54.6	16.5
1920	34.6	54.6	16.9
1925	34.6	54.9	17.1
1930	35.3	56.1	17.8
1935	34.6	56.6	17.7
1940	35.9	57.6	19.1

<表 3-4> 戰後 畝率의 推移

	單位 %	
	畝 率	
1950	58.8	
1955	59.5	
1960	59.6	
1965	57.0	
1970	55.6	

위에서도 말한 田의 畝轉換現象의 결과 戰前期間에 있어 대체로 持續的인 畝率의 上昇이 계속되어왔으나 그 速度는 비교적 緩慢한 편이어서 南部地域이 初期의 54%臺에서 末期의 57%臺로, 北部地域이 15%臺에서 19%臺로, 各各 3~4%포인트의 上昇을 보이고 있다. 따라서 田의 畝轉換은 매우 限界의으로 徐徐히 이루어져왔을 뿐이며 耕地構成에 큰 變革을 招來할 만큼의 程度에 까지 이르지 않는 것임을 確認할 수 있다.

한편 戰後의 畝率은 55~59%線에 머물고 있어 戰前의 南部7道와 地域的으로 正確히 一致하지는 않지만 거의 비슷한 水準을 유지하고 있어 戰前과 戰後를 통해 南韓地域의 田畝

面積의 構成比가 크게 달라진 점을 찾아볼 수는 없다. 다만 1950年代를 통해 약간씩이나마 畚의 比率이 높아져오던 趨勢가 60年代에 들어 逆轉되어 70年의 畚率은 55%臺를 보이고 있어 1930年代 이래 가장 낮은 水準을 보이고 있는 점이 特徵의이다. 이는 앞서 본 바 耕地의 非農業用轉換이 田보다도 畚에서 크게 일어나고 있음을 反映한다. 많은 畚은 排水만 으로서 轉用이 可能하므로 轉用者의 立場에서 볼 때의 有利性은 畚쪽이 田에 비해 높겠지만, 土地生産性이 훨씬 높은 畚의 非農業用土地로의 轉換이 많다는 事實은 農業生産力發展의 次元에서는 한층 深刻한 問題라고 하지 않을 수 없다.

2. 農家 1戶當 耕地面積의 變動

〈表 3-5〉와 〈表 3-6〉은 農業基本統計調查에서 얻어진 農家戶數統計와 本推計에서 얻은 耕地面積을 基礎로 하여 戰前과 戰後의 農家 1戶當 耕地의 構成變動을 要約한 것이다. 먼저 〈表 3-5〉에서 全國의 農家 1戶當 平均 耕地面積은 1911年의 1.79町步 수준에서 40年의 1.62町步로 減少해 옴으로써 耕地規模에서 判斷하는 限 微微한 速度나마 持續的인 零細化가 進전되어왔다고 하겠다. 이를 南北으로 나누어 볼 때 戶當面積의 減少傾向은 마찬가지로 나타나고 있으나 絕對面積으로는 北部地域이 戶當 2.4~2.5町步內外로 南部地域의 1.2町步內外에 비해 약 2倍의 크기를 나타내고 있다.

〈表 3-5〉 戰前 農家 1戶當 耕地面積의 推移 單位：段步

	畚			田			耕 地		
	全 國	南部 7 道	北部 6 道	全 國	南部 7 道	北部 6 道	全 國	南部 7 道	北部 6 道
1911	6.1	7.3	4.1	11.8	6.0	22.0	17.9	13.3	26.1
1915	5.9	7.0	4.0	11.2	5.8	20.4	17.1	12.8	24.4
1920	5.8	6.8	4.1	10.9	5.6	19.9	16.7	12.4	24.0
1925	5.8	6.8	4.1	10.9	5.6	19.9	16.7	12.4	24.0
1930	5.7	6.6	4.2	10.5	5.2	19.5	16.2	11.8	23.7
1935	5.6	6.3	4.3	10.5	4.8	19.9	16.1	11.1	24.2
1940	5.8	6.5	4.6	10.4	4.8	19.7	16.2	11.3	24.3

〈表 3-6〉 戰後 農家 1戶當 耕地面積의 推移 單位：段步

	畚	田	耕 地
1950	5.1	3.6	8.7
1955	5.4	3.7	9.1
1960	5.2	3.5	8.7
1965	5.2	3.9	9.1
1970	5.2	4.1	9.3

이를 田畚別 構成으로 分解해서 보면 戶當 平均 畚面積은 全國에 관해 6段步內外, 南部



地域이 7段步內外, 北部地域이 4段步規模이며, 田은 全國平均이 10段步內外, 南部地域이 5段步前後 北部地域이 2町步內外로서 地域에 다른 田畝構成의 類型差가 두드러지게 나타나 있다. 또 耕地總計에서 본 바와 같은 戶當保有規模의 零細化경향에 대해 唯一한 例外로 나타난 것은 北部 6道の 畝面積에 관한 微微한 增加趨勢에서 볼 수 있을 뿐, 그밖의 全時期 全地域에 걸쳐 戶當地域面積의 零細化는 一般的인 現象이다.

이로부터 보는 限 戰前的 韓國農業에 있어서의 土地—人口比率는 好轉되지 못했으며 農業에 있어서의 人口壓力은 解消의 方向을 걸지 못한 채 零細經營構造는 뿌리깊게 溫存되었으며 오히려 深化—路를 거듭해 왔다고 할 수 있다.

한편 <表 3-6>에서 戰後的 趨勢를 보면 耕地總規模는 戶當 9段步前後에 머물어 있으며 그중 畝이 5段步 田이 약 4段步의 平均的인 構成을 보이고 있다. 다만 65年과 70年에 있어서는 戶當 田面積의 僅소한 擴大가 나타나 이것이 戶當 耕地面積의 擴大를 일으키고 있으나 開墾田의 生産力에 있어서의 制約性을 勘案할 때 그리 重視될 要因은 못된다.

한편 <表 3-6>을 戰前的 南部地域과 對比해 보면 戶當 畝面積은 6~7段步에서 5段步水準으로, 田面積은 5段步前後에서 4段步未滿으로 各各 줄어든 결과 耕地의 戶當規模도 1.2町步前後에서 0.9町步前後로 크게 줄어들었다. 이 現象은 解放直後 數年間的 大量의 人口의 社會的移動으로 南韓地域의 人口密度가 크게 높아졌으며 그중의 相當한 部分이 農業에 대한 人口壓力을 加重시키는 效果를 미쳤으며, 그 후 持續된 비교적 높은 人口增加趨勢때문에 아직도 農業에 있어서의 土地—人口比率를 好轉시킬 段階에까지는 이르지 못한 事情을 反映한다고 볼 수 있다.

이렇게 볼 때 戰後 오늘날까지의 韓國農業의 生産力發展은 주로 勞動集約的인 技術에 依存하여 土地生産力을 높이는 方向에서 拚進되어왔으며 이러한 基本的類型은 가까운 將來에 있어서는 크게 修正된 것 같지가 않다.

#### IV. 結 語

지금까지 戰前的 朝鮮總督府와 戰後的 農林部の 屬地主義統計를 基礎로 하여 1911—71年間的 耕地面積의 變動趨勢를 總體的으로 把握하기 위한 推計를 행하고 그 結果에 대해 약간의 分析을 加하여왔다. 여기서는 위에서 얻어진 結論을 要約하고 남은 課題에 대해 간략히 言及해두고자 한다.

먼저 戰前과 戰後的 全期間을 통하여 韓國農業에 있어서의 耕地의 外延의 擴大는 比較的 緩慢한 速度로 밖에 進展되어오지 못했으며 이 現象은 地域別 時期別 田畝別 어느 基準

에서 보더라도 마찬가지로 나타나고 있다.

다만 田畝別 構成의 變動에서 特徵인 事實은 극히 微微하게나마 “田의 畝轉換” 趨勢가 持續되어옴으로써 米作中心의 農業의 性格은 한층 짙어왔음을 알 수 있다.

또 戶當 耕地面積은 戰前과 戰後를 통해 거의 例外없이 零細化를 持續해 옴으로써 土地에 대한 人口壓力의 加重化와 더불어 勞動集約의이며 土地生産力에 執着하는 技術類型의 展開를 不可避하게 促進시키는 要因을 이루었었으며, 이러한 基本的 性格은 最近에 와서도 變動的을 찾아보기가 어렵다. 따라서 現段階에 있어서도 지금까지 趨勢的으로 持續되어온 土地-人口比率의 與件을 充分히 考慮한 위에 農業構造政策의 方向을 定立해나가야 할 것이다.

本論에서는 다만 耕地의 總體的인 規模(stock)의 變動만을 다루었으며 그 基礎資料로서도 公式統計系列을 援用할 수 있었을 뿐이므로 그 結論 또한 매우 制約的일 수 밖에 없다. 다음 段階로서 이들 耕地의 活用(즉 作物別 植付面積 및 生産量), 所有關係의 變動, 變動 要因의 嚴密한 分析등의 課題가 보다 幅넓은 資料의 바탕위에서 이루어져야 할 것이다.

〈附表 1〉

戰前 畝面積 推計值

單位：百町步

	全國	京畿	忠北	忠南	全北	全南	慶北	慶南	黃海	平南	平北	江原	咸南	咸北	南部 7道	北部 6道
1911	14,587	1,931	668	1,593	1,640	1,927	1,856	1,457	1,223	532	681	634	387	58	11,072	3,515
1912	14,766	1,940	700	1,607	1,650	1,937	1,875	1,494	1,197	555	717	669	357	68	11,203	3,563
1913	15,144	1,949	703	1,607	1,660	2,029	1,880	1,528	1,263	583	714	728	414	86	11,356	3,788
1914	15,266	1,958	703	1,614	1,665	2,038	1,881	1,562	1,272	595	721	756	414	87	11,421	3,845
1915	15,435	1,967	704	1,619	1,681	2,046	1,889	1,604	1,316	608	736	770	406	89	11,510	3,925
1916	15,536	1,976	705	1,626	1,681	2,049	1,897	1,641	1,328	626	731	774	412	90	11,575	3,961
1917	15,602	2,005	713	1,621	1,700	2,045	1,880	1,632	1,350	631	734	789	413	89	11,596	4,006
1918	15,659	2,001	707	1,614	1,712	2,047	1,884	1,647	1,372	635	738	799	413	90	11,612	4,047
1919	15,647	2,003	698	1,608	1,713	2,049	1,892	1,647	1,372	636	739	789	413	88	11,610	4,037
1920	15,656	2,007	697	1,622	1,704	2,050	1,883	1,622	1,388	640	739	790	423	91	11,585	4,071
1921	15,653	2,004	697	1,629	1,704	2,050	1,891	1,618	1,377	644	731	789	425	94	11,593	4,060
1922	15,666	1,969	699	1,625	1,707	2,049	1,887	1,643	1,376	650	739	793	431	98	11,579	4,087
1923	15,709	1,986	696	1,620	1,715	2,050	1,894	1,657	1,368	651	734	797	437	104	11,618	4,091
1924	15,755	1,997	696	1,616	1,718	2,052	1,888	1,662	1,363	652	744	810	448	109	11,629	4,126
1925	15,855	1,996	692	1,616	1,728	2,056	1,891	1,674	1,363	658	780	823	459	119	11,653	4,202
1926	15,957	2,014	677	1,613	1,728	2,053	1,898	1,706	1,368	669	786	848	472	125	11,689	4,268
1927	16,087	2,029	700	1,616	1,728	2,057	1,908	1,727	1,368	678	796	861	486	133	11,765	4,322
1928	16,200	2,021	708	1,623	1,732	2,069	1,923	1,744	1,367	689	821	876	491	136	11,820	4,380
1929	16,305	2,037	714	1,627	1,731	2,077	1,940	1,739	1,366	702	845	885	500	142	11,865	4,440
1930	16,391	2,030	716	1,621	1,730	2,084	1,957	1,757	1,366	722	865	879	503	161	11,895	4,496
1931	16,506	2,042	717	1,622	1,730	2,097	1,949	1,765	1,369	740	889	896	524	166	11,922	4,584
1932	16,685	2,064	723	1,634	1,733	2,102	1,961	1,787	1,374	770	895	903	565	174	12,004	4,681
1933	16,819	2,081	723	1,640	1,739	2,108	1,963	1,784	1,412	778	920	912	579	180	12,038	4,781

1934	16,926	2,085	724	1,644	1,738	2,123	1,955	1,800	1,421	802	944	914	598	178	12,069	4,857
1935	17,031	2,099	726	1,646	1,737	2,139	1,967	1,807	1,429	824	941	926	614	176	12,121	4,910
1936	17,189	2,098	725	1,659	1,744	2,158	1,969	1,807	1,459	862	959	906	647	196	12,160	5,029
1937	17,367	2,120	726	1,679	1,757	2,154	1,977	1,814	1,481	887	968	924	675	205	12,227	5,140
1938	17,509	2,140	734	1,692	1,755	2,170	2,014	1,823	1,492	908	975	938	662	206	13,328	5,181
1939	17,626	2,142	735	1,701	1,762	2,167	2,052	1,835	1,513	910	984	951	663	211	12,394	5,232
1940	17,708	2,130	737	1,695	1,760	2,160	2,069	1,840	1,535	933	992	955	694	208	12,391	5,317
1941	17,695	2,137	736	1,689	1,758	2,165	2,041	1,832	1,558	895	991	967	713	223	12,248	5,347
1942	17,678	2,127	736	1,661	1,737	2,159	2,035	1,815	1,568	916	988	961	743	232	12,270	5,408

〈附表 2〉

戰前 田面積 推計値

單位 百町步

	全國	京畿	忠北	忠南	全北	全南	慶北	慶南	釜海	平南	平北	江原	威南	威北	南部 7道	北部 6道
1911	28,094	1,780	897	831	610	2,118	1,923	957	3,865	2,921	3,581	2,729	3,752	2,130	9,116	18,978
1912	28,578	1,716	924	831	658	2,118	1,979	1,028	3,992	3,078	3,588	2,747	3,759	2,160	9,254	19,324
1913	29,071	1,778	905	832	665	2,118	1,984	1,115	4,119	3,124	3,595	2,765	3,766	2,305	9,397	19,674
1914	29,168	1,834	905	830	671	2,118	1,999	1,083	4,112	3,117	3,602	2,783	3,773	2,341	9,440	19,728
1915	29,463	1,852	908	830	677	2,118	2,024	1,146	4,146	3,232	3,609	2,801	3,780	2,340	9,555	19,908
1916	29,655	1,870	911	830	681	2,118	2,049	1,185	4,166	3,283	3,616	2,819	3,787	2,340	9,624	20,011
1917	29,736	1,893	907	832	685	2,118	2,036	1,180	4,182	3,308	3,623	2,837	3,795	2,340	9,651	20,085
1918	30,076	1,886	913	830	690	2,118	2,037	1,188	4,201	3,458	3,664	2,897	3,837	2,357	9,662	20,414
1919	29,783	1,890	895	831	690	2,116	2,041	1,186	4,183	3,415	3,632	2,872	3,720	2,302	9,649	20,134
1920	29,624	1,888	897	832	685	2,115	2,036	1,176	4,181	3,408	3,609	2,825	3,684	2,288	9,629	19,995
1921	29,792	1,884	898	829	683	2,116	2,028	1,165	4,224	3,419	3,629	2,876	3,726	2,315	9,603	20,189
1922	29,690	1,849	894	828	681	2,118	2,021	1,146	4,181	3,432	3,606	2,863	3,698	2,313	9,537	20,093
1923	29,817	1,866	897	835	687	2,125	2,033	1,146	4,159	3,436	3,642	2,885	3,729	2,317	9,589	20,168
1924	29,848	1,871	900	843	689	2,125	2,026	1,133	4,161	3,435	3,675	2,881	3,766	2,343	9,587	20,261
1925	29,940	1,860	897	840	689	2,132	2,028	1,113	4,163	3,455	3,668	2,936	3,810	2,349	9,559	20,281
1926	30,134	1,872	885	842	686	2,130	2,020	1,097	4,167	3,442	3,709	2,871	4,059	2,373	9,532	20,502
1927	30,103	1,864	903	836	684	2,036	2,011	1,083	4,191	3,434	3,701	2,907	4,069	2,384	9,417	20,686
1928	30,275	1,857	900	836	683	2,036	1,992	1,073	4,193	3,446	3,749	2,995	4,129	2,386	9,377	20,898
1929	30,159	1,866	904	838	683	2,040	1,975	1,061	4,193	3,290	3,505	3,163	3,946	2,705	9,357	20,802
1930	30,076	1,853	891	834	678	2,040	1,962	1,051	4,213	3,495	3,834	2,876	4,185	2,164	9,309	20,767
1931	30,129	1,842	888	832	677	2,049	1,920	1,031	4,196	3,465	3,879	2,867	4,237	2,246	9,239	20,890
1932	30,017	1,843	888	837	681	2,051	1,908	1,017	4,185	3,468	3,876	2,867	4,177	2,219	9,225	20,792
1933	31,741	1,864	898	836	685	2,134	1,904	986	4,195	3,558	4,218	3,238	4,924	2,301	9,307	22,434
1934	32,350	1,862	896	836	690	2,159	1,873	973	4,260	3,919	4,151	3,464	4,953	2,314	9,289	23,061
1935	32,147	1,853	895	836	693	2,150	1,888	972	4,260	3,850	4,230	3,405	4,845	2,270	9,287	22,860
1936	32,234	1,835	888	834	690	2,153	1,873	969	4,339	3,811	4,400	3,306	4,916	2,220	9,242	22,992
1937	32,071	1,822	886	832	703	2,132	1,859	952	4,343	3,754	4,428	3,321	4,844	2,195	9,186	22,885
1938	32,028	1,815	886	833	702	2,138	1,859	948	4,327	3,703	4,459	3,339	4,813	2,206	9,181	22,847
1939	31,954	1,810	875	833	706	2,155	1,846	949	4,310	3,681	4,411	3,340	4,818	2,220	9,174	22,780
1940	31,627	1,772	877	828	714	2,150	1,833	948	4,410	3,594	4,330	3,300	4,669	2,212	9,112	22,515
1941	31,189	1,715	864	826	726	2,153	1,819	945	4,408	3,562	4,252	3,236	4,512	2,170	9,049	22,140
1942	30,881	1,692	861	820	727	2,165	1,805	940	4,309	3,524	4,171	3,183	4,504	2,119	9,010	21,871

<附表 3>

戦前 耕地面積 推計値

單位：百町歩

	全國	京畿	忠北	忠南	全北	全南	慶北	慶南	黄海	平南	平北	山原	咸北	咸南	西部7道	北部6道
1911	42,681	3,711	1,563	2,424	2,250	4,045	3,779	2,414	5,088	3,453	4,262	3,363	4,139	2,188	20,188	22,493
1912	43,344	3,656	1,624	2,438	2,308	4,055	3,854	2,522	5,189	3,623	4,305	3,416	4,116	2,228	20,457	22,887
1913	44,215	3,727	1,608	2,439	2,325	4,047	3,864	2,643	5,382	3,707	4,309	3,493	4,180	2,391	20,753	23,462
1914	44,434	3,792	1,608	2,444	2,336	4,056	3,880	2,645	5,384	3,712	4,323	3,539	4,187	2,428	20,861	23,573
1915	44,898	3,819	1,612	2,449	2,358	4,064	3,913	2,750	5,462	3,840	4,345	3,571	4,186	2,429	21,065	23,833
1916	45,191	3,846	1,616	2,456	2,362	4,067	3,946	2,826	5,494	3,909	4,347	3,593	4,199	2,430	21,209	23,972
1917	45,338	3,898	1,620	2,453	2,385	4,063	3,916	2,812	5,532	3,939	4,357	3,626	4,208	2,429	21,247	24,091
1918	45,735	3,887	1,620	2,444	2,402	4,065	3,921	2,855	5,573	4,093	4,402	3,696	4,250	2,447	21,274	24,461
1919	45,430	3,893	1,593	2,439	2,403	4,065	3,932	2,835	5,554	4,051	4,371	3,661	4,133	2,390	21,259	24,171
1920	45,280	3,895	1,594	2,454	2,389	4,065	3,919	2,798	5,569	4,048	4,348	3,615	4,107	2,379	21,214	24,066
1921	45,445	3,888	1,595	2,458	2,387	4,066	3,919	2,783	5,601	4,063	4,360	3,665	4,151	2,409	21,196	24,249
1922	45,356	3,818	1,593	2,453	2,388	4,067	3,908	2,789	5,557	4,082	4,345	3,656	4,129	2,411	21,116	24,180
1923	45,526	3,852	1,593	2,455	2,402	4,175	3,927	2,803	5,527	4,087	4,376	3,682	4,166	2,421	21,207	24,259
1924	45,603	3,868	1,596	2,459	2,407	4,177	3,914	2,795	5,524	4,087	4,419	3,691	4,214	2,452	21,216	24,387
1925	45,795	3,856	1,589	2,436	2,417	4,188	3,919	2,787	5,526	4,113	4,448	3,759	4,269	2,468	21,212	24,583
1926	46,091	3,886	1,562	2,455	2,414	4,183	3,918	2,803	5,535	4,111	4,495	3,719	4,531	2,498	21,221	24,770
1927	46,190	3,893	1,603	2,452	2,412	4,093	3,919	2,810	5,559	4,112	4,497	3,768	4,555	2,517	21,182	25,008
1928	46,475	3,878	1,608	2,459	2,415	4,105	3,915	2,817	5,560	4,135	4,570	3,871	4,620	2,522	21,197	25,278
1929	46,464	3,903	1,618	2,465	2,414	4,117	3,915	2,800	5,559	4,124	4,599	3,854	4,446	2,547	21,202	25,242
1930	46,467	3,883	1,607	2,455	2,408	4,124	3,919	2,808	5,579	4,217	4,699	3,755	4,688	2,325	21,204	25,263
1931	46,635	3,884	1,605	2,454	2,407	4,146	3,869	2,796	5,565	4,205	4,768	3,763	4,761	2,412	21,161	25,474
1932	46,702	3,907	1,611	2,471	2,414	4,153	3,869	2,804	5,559	4,238	4,771	3,770	4,742	2,393	21,229	25,473
1933	48,560	3,945	1,621	2,476	2,424	4,242	3,867	2,770	5,607	4,336	5,138	4,150	5,503	2,481	21,345	27,215
1934	49,276	3,947	1,620	2,480	2,428	4,282	3,828	2,773	5,681	4,721	5,095	4,378	5,551	2,492	21,258	27,918
1935	49,178	3,952	1,621	2,482	2,430	4,289	3,855	2,779	5,689	4,674	5,171	4,331	5,459	2,446	21,468	27,770
1936	49,423	3,933	1,613	2,493	2,434	4,311	3,842	2,776	5,798	4,673	5,359	4,212	5,563	2,416	21,402	28,021
1937	49,438	3,942	1,612	2,511	2,460	4,286	3,836	2,766	5,824	4,641	5,396	4,245	5,519	2,400	21,413	28,025
1938	49,537	3,955	1,620	2,525	2,457	4,308	3,873	2,771	5,819	4,611	5,434	4,277	5,475	2,412	21,509	28,028
1939	49,580	3,952	1,610	2,534	2,468	4,322	3,898	2,784	5,823	4,591	5,395	4,291	5,481	2,431	21,568	28,012
1940	49,335	3,902	1,614	2,523	2,474	4,310	3,902	2,788	5,945	4,527	5,322	4,255	5,363	2,420	21,503	27,832
1941	48,884	3,852	1,600	2,515	2,484	4,323	3,860	2,777	5,966	4,457	5,243	4,203	5,225	2,393	21,397	27,487
1942	48,559	3,819	1,597	2,481	2,464	4,324	3,840	2,755	5,877	4,440	5,159	4,144	5,247	2,351	21,280	27,279

<附表 4>

戦後 畜面積 推計値

單位：百町歩

	全國	서울	釜山	京畿	江原	忠北	忠南	全北	全南	慶北	慶南	濟州
1949	12,366	26	—	2,359	419	696	1,572	1,633	1,996	1,955	1,702	7
1950	11,583	23	—	1,667	394	631	1,495	1,658	2,069	1,922	1,717	8
1951	11,592	22	—	1,674	393	651	1,506	1,662	2,069	1,902	1,705	8
1952	11,630	22	—	1,684	392	674	1,520	1,670	2,075	1,887	1,698	8
1953	11,620	22	—	1,677	394	659	1,531	1,671	2,072	1,903	1,683	8
1954	11,706	23	—	1,703	387	667	1,563	1,686	2,072	1,915	1,681	10
1955	11,973	23	—	1,751	499	697	1,594	1,703	2,073	1,924	1,699	8

1956	11,987	23	—	1,746	516	702	1,591	1,722	2,050	1,921	1,707	9
1957	12,029	23	—	1,756	517	706	1,595	1,724	2,047	1,932	1,721	9
1958	12,097	22	—	1,773	513	707	1,598	1,720	2,091	1,936	1,728	10
1959	12,129	21	—	1,771	515	707	1,612	1,720	2,099	1,932	1,741	10
1960	12,163	20	—	1,773	524	709	1,623	1,714	2,100	1,936	1,751	11
1961	12,210	19	—	1,783	533	718	1,627	1,724	2,106	1,939	1,750	11
1962	12,333	88	39	1,742	494	732	1,722	1,668	2,134	1,987	1,715	11
1963	12,383	86	40	1,755	500	732	1,724	1,671	2,134	1,995	1,728	11
1964	12,716	86	45	1,823	518	761	1,773	1,700	2,187	2,047	1,766	11
1965	12,969	84	44	1,847	566	775	1,798	1,709	2,243	2,103	1,793	11
1966	12,978	81	39	1,843	565	781	1,797	1,700	2,230	2,123	1,807	11
1967	13,013	76	37	1,851	576	782	1,795	1,712	2,231	2,133	1,809	10
1968	13,001	71	34	1,851	579	785	1,794	1,712	2,232	2,134	1,799	10
1969	12,937	65	32	1,843	578	785	1,797	1,700	2,217	2,127	1,783	11
1970	12,846	55	28	1,833	573	781	1,792	1,690	2,199	2,116	1,771	11
1971	12,754	44	24	1,822	568	777	1,787	1,680	2,180	2,105	1,758	10

<附表 5>

戰後 田面積 推計値

單位 百町步

	全國	서울	釜山	京畿	江原	忠北	忠南	全北	全南	慶北	慶南	濟州
1949	8,340	44	—	1,597	817	703	771	646	1,105	1,493	803	362
1950	8,121	37	—	1,052	876	725	722	691	1,227	1,532	881	377
1951	7,990	39	—	1,034	845	718	724	681	1,222	1,518	847	364
1952	7,956	41	—	1,028	824	719	734	678	1,232	1,522	823	354
1953	7,937	41	—	1,020	810	703	740	670	1,232	1,518	840	361
1954	7,960	40	—	1,037	766	725	775	675	1,233	1,514	831	363
1955	8,142	40	—	1,074	869	739	778	683	1,232	1,514	835	377
1956	8,098	39	—	1,068	870	759	795	697	1,139	1,512	836	383
1957	8,126	39	—	1,065	870	760	801	695	1,150	1,525	835	385
1958	8,195	38	—	1,078	872	759	799	701	1,170	1,537	834	406
1959	8,201	35	—	1,077	871	761	813	693	1,180	1,530	834	406
1960	8,254	34	—	1,083	878	763	827	697	1,189	1,530	833	421
1961	8,285	29	—	1,088	866	767	835	706	1,215	1,522	832	425
1962	8,466	78	15	1,066	842	791	923	669	1,261	1,573	816	432
1963	8,586	77	16	1,070	858	797	942	692	1,301	1,577	818	439
1964	9,175	80	18	1,137	923	839	1,016	785	1,427	1,639	861	450
1965	9,783	78	18	1,181	1,017	894	1,098	837	1,563	1,721	904	472
1966	10,143	72	21	1,230	1,065	973	1,134	850	1,610	1,773	934	481
1967	10,299	67	20	1,236	1,101	1,005	1,151	875	1,627	1,793	932	491
1968	10,380	62	19	1,233	1,122	1,020	1,174	887	1,632	1,803	932	497
1969	10,367	55	19	1,226	1,126	1,020	1,179	894	1,628	1,803	926	490
1970	10,258	46	16	1,219	1,110	1,014	1,176	873	1,600	1,794	923	489
1971	10,148	36	13	1,212	1,094	1,007	1,173	851	1,571	1,785	919	488

〈附表 6〉

戰後 耕地面積 推計值

單位·百町步

	全國	서울	釜山	京畿	江原	忠北	忠南	全北	全南	慶北	慶南	濟州
1949	20,706	70	—	3,957	1,236	1,399	2,342	2,279	3,101	3,448	2,505	369
1950	19,703	60	—	2,719	1,270	1,357	2,217	2,348	3,296	3,453	2,598	385
1951	19,582	61	—	2,706	1,240	1,371	2,228	2,340	3,292	3,421	2,552	372
1952	19,587	63	—	2,712	1,216	1,393	2,254	2,348	3,308	3,410	2,522	362
1953	19,557	64	—	2,697	1,204	1,363	2,271	2,340	3,304	3,421	2,523	369
1954	19,666	64	—	2,739	1,153	1,392	2,337	2,361	3,305	3,429	2,512	373
1955	20,115	63	—	2,825	1,368	1,436	2,372	2,386	3,306	3,439	2,534	385
1956	20,085	63	—	2,814	1,386	1,461	2,386	2,419	3,189	3,433	2,543	391
1957	20,155	62	—	2,821	1,387	1,466	2,396	2,419	3,197	3,457	2,556	394
1958	20,291	60	—	2,850	1,385	1,466	2,396	2,421	3,262	3,472	2,562	415
1959	20,330	56	—	2,848	1,386	1,469	2,425	2,414	3,279	3,462	2,576	416
1960	20,417	55	—	2,856	1,402	1,472	2,450	2,411	3,289	3,466	2,583	432
1961	20,495	48	—	2,871	1,399	1,484	2,462	2,430	3,321	3,461	2,582	436
1962	20,799	166	55	2,808	1,336	1,522	2,645	2,337	3,395	3,560	2,531	444
1963	20,970	163	56	2,825	1,358	1,528	2,666	2,363	3,444	3,571	2,546	449
1964	21,891	166	63	2,961	1,440	1,599	2,789	2,486	3,613	3,687	2,627	461
1965	22,752	162	61	3,027	1,583	1,669	2,896	2,546	3,806	3,824	2,697	482
1966	23,122	153	60	3,074	1,630	1,755	2,931	2,550	3,840	3,896	2,741	491
1967	23,312	143	57	3,087	1,678	1,787	2,945	2,588	7,858	3,925	2,742	502
1968	23,381	133	54	3,083	1,700	1,805	2,968	2,599	3,864	3,937	2,731	508
1969	23,304	119	51	3,070	1,704	1,805	2,977	2,594	3,846	3,930	2,709	501
1970	23,104	101	44	3,052	1,683	1,795	2,968	2,563	3,799	3,910	2,694	500
1971	22,902	80	37	3,034	1,662	1,784	2,959	2,531	3,750	3,890	2,677	498